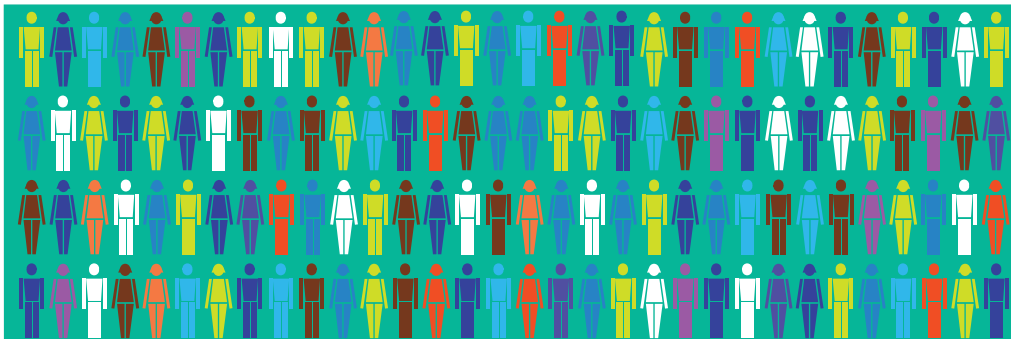




MINISTÈRE  
CHARGÉ DE L'ÉGALITÉ  
ENTRE LES FEMMES  
ET LES HOMMES,  
DE LA DIVERSITÉ ET DE  
L'ÉGALITÉ DES CHANCES

*Liberté  
Égalité  
Fraternité*



CHIFFRES-CLÉS - ÉDITION 2020

# VERS L'ÉGALITÉ RÉELLE ENTRE LES FEMMES ET LES HOMMES

L'ESSENTIEL







## Élisabeth MORENO

Ministre déléguée auprès du Premier ministre chargée de l'Égalité entre les femmes et les hommes, de la Diversité et de l'Égalité des chances

---

L'année 2020 a été marquée par une crise sanitaire sans précédent, mettant en lumière les métiers en première ligne sur le front de la Covid : santé, éducation, propreté, alimentation, distribution, etc. Or, ces métiers sont souvent faiblement rémunérés, insuffisamment valorisés socialement, parfois précaires et majoritairement occupés par des femmes.

Dans cette nouvelle édition des *Chiffres-clés de l'Égalité*, j'ai souhaité faire un focus sur l'impact de la crise sanitaire sur les femmes et les hommes, dans leur vie professionnelle, mais aussi dans l'articulation qu'elles et ils ont dû trouver entre l'exercice de leur métier et leur vie personnelle et familiale complètement bouleversée. Pendant cette période inédite, les violences intrafamiliales et conjugales ont fortement augmenté, révélant ainsi clairement une situation que nul ne saurait accepter.

Produire des données sexuées, c'est s'obliger à regarder la situation en face, et à agir mieux et plus vite sur les violences sexuelles et sexistes encore trop présentes au quotidien. C'est observer également au microscope l'orientation genrée des filles et des garçons dans leur parcours scolaire, la participation des femmes encore trop faible dans les médias, les inégalités professionnelles, l'entrepreneuriat à plusieurs vitesses, les écarts de salaires et de pensions de retraite, la santé, la parité politique, les situations de monoparentalité menant parfois à la précarité et à la pauvreté, etc. Autant de domaines où les inégalités entre les femmes et les hommes, réalité du quotidien, demeurent criantes.

En 2017, le Président de la République a érigé l'égalité entre les femmes et les hommes en « Grande cause du quinquennat ». Ce chantier est immense et nous impose une double obligation d'action et de résultats. Pour ce faire, nous devons agir ensemble : État, collectivités locales, associations, entreprises, etc.

Je sais pouvoir compter sur notre intelligence collective pour réussir ce grand pari, celui d'un pays plus égalitaire et plus inclusif, où l'égalité entre les femmes et les hommes est une réalité concrète et effective.



# Sommaire

---

- > **1. Impact de la crise sanitaire** p. 4
- > **2. Culture de l'égalité**
  - Sexisme p. 6
  - Éducation et orientation professionnelle p. 7
  - Médias p. 8
- > **3. Égalité professionnelle**
  - Emploi p. 9
  - Inégalités salariales et précarité économique p. 12
- > **4. Accès aux droits**
  - Précarité sociale p. 14
  - Santé p. 15
  - Parité politique p. 17
  - Culture et sport p. 18
- > **5. État exemplaire** p. 19
- > **6. Violences sexistes et sexuelles** p. 21
- > **7. Diplomatie féministe internationale** p. 25

## 1.1 > Des métiers féminisés aux avant-postes de la crise sanitaire

### Part des femmes parmi les métiers « au front »

Métiers d'aide aux personnes et métiers de la propreté



Enseignement

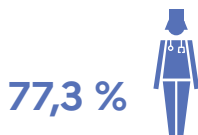


Secteur de l'alimentaire

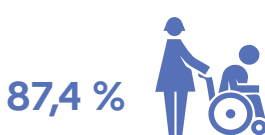


Source : France Stratégie, Les métiers au temps du Corona, avril 2020

Médecins et personnels non médicaux à l'hôpital



Établissements d'hébergement pour personnes âgées dépendantes (Ehpad)



Source : Siasp, Insee, Traitement DGAFD-DESSI, Effectifs physiques au 31 décembre 2017

## 1.2 > Les interventions des forces de l'ordre à domicile dans la sphère familiale en augmentation pendant le confinement

Du 17 mars au 12 mai



Champ : nombre d'interventions pour différend familial des forces de sûreté intérieure (FSI) du 17 mars au 12 mai 2020 versus la même période en 2019

Source : ministère de l'Intérieur

Source : « Les violences conjugales pendant le confinement », Miprof, juillet 2020

## 1.3 > Une forte hausse des signalements des violences conjugales

Les appels reçus au 3919\* ont triplé pendant la période de mars à juin 2020.

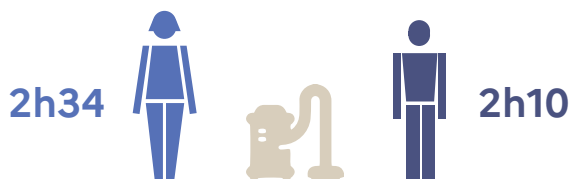


\* Le 3919 est un numéro d'écoute, d'information et d'orientation à destination des victimes de violences sexistes et sexuelles géré par la Fédération nationale solidarité femmes (FNSF)

Source : FNSF, 1<sup>er</sup> semestre 2020

## 1.4 > Un temps consacré aux tâches domestiques plus élevé pour les femmes

Temps journalier consacré aux tâches ménagères lors du confinement.



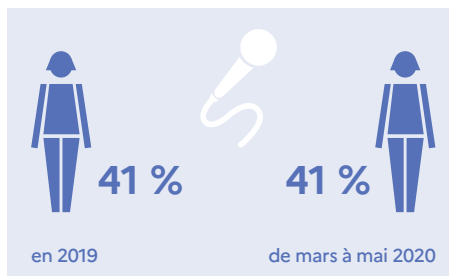
**56 % des femmes déclarent s'occuper le plus souvent d'aider les enfants à faire leurs devoirs\*.**

\* Parmi les femmes interrogées, actuellement en couple avec un ou des enfants de 6 à 17 ans au sein du foyer

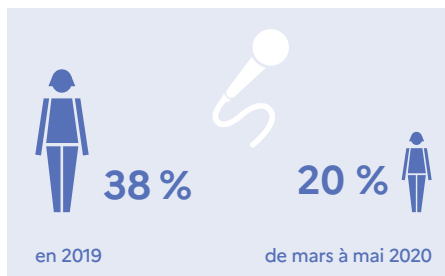
Source : Harris Interactive pour le ministère en charge de l'Égalité entre les femmes et les hommes ; « L'impact du confinement sur les inégalités femmes/hommes », avril 2020

## 1.5 > Le nombre de femmes expertes à l'antenne chute pendant la crise sanitaire

Part des femmes à l'antenne



Part des femmes expertes



Source : CSA, Étude sur la représentation des femmes dans les médias audiovisuels pendant l'épidémie de Covid-19, juin 2020

## 1.6 > La médiatisation de la pratique sportive des femmes pendant la crise sanitaire est très faible



Source : « Covid-19 : quelle place pour le sport féminin face à la crise ? », IRIS, Carole Gomez, 15 mai 2020

## > SEXISME

### 2.1 > Les femmes davantage exposées que les hommes à des injures sexistes

En 2018, 1 392 000 femmes déclarent avoir subi des injures commises en raison du sexe hors cadre conjugal (soit 1 femme sur 16), contre 165 000 hommes.

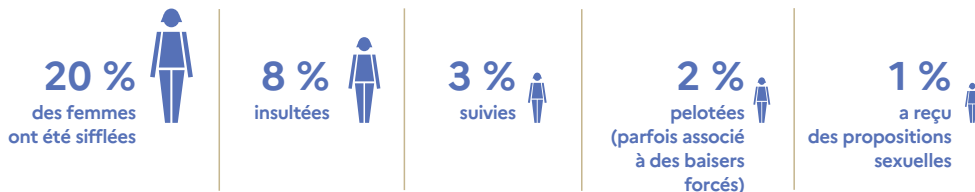
**89 %**  
des victimes sont  
des femmes



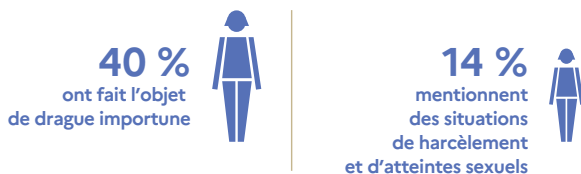
Champ : population âgée de 18 à 75 ans  
Source : Insee-ONDRP-SSMI, Enquête Cadre de vie et sécurité, 2011-2018

### 2.2 > Les femmes victimes de harcèlement et d'agressions sexuelles dans les lieux publics

Dans l'espace public, au cours des 12 derniers mois



Focus sur les jeunes femmes de 20-24 ans



Champ : femmes et hommes âgés de 20 à 69 ans vivant en France métropolitaine  
Source : Ined, Enquête Virage 2015

### 2.3 > Les femmes victimes d'agressions sexuelles également au travail



Source : Étude Ifop pour la Fondation Jean-Jaurès et la FEPS réalisée par questionnaire auto-administré en ligne du 11 au 15 avril 2019 auprès d'un échantillon de 5 026 femmes, représentatif de la population féminine âgée de 18 ans et plus résidant en Italie, en Espagne, en France, en Allemagne et au Royaume-Uni

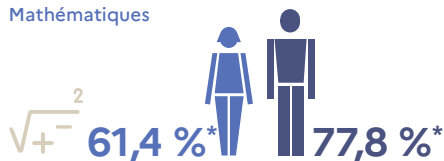


## > ÉDUCATION ET ORIENTATION PROFESSIONNELLE

### 2.4 > Les choix d'enseignement et l'orientation encore peu mixtes

L'orientation des filles et des garçons en première générale à la rentrée 2019

Mathématiques

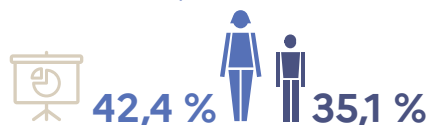


\*61,4 % des filles ont choisi l'enseignement des mathématiques, contre 77,8 % des garçons.

Physique-chimie



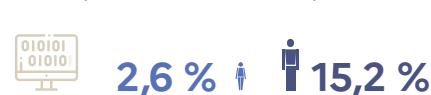
Sciences économiques et sociales



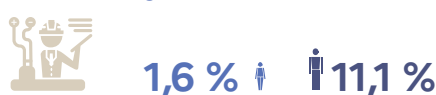
Langues, littérature



Numérique et sciences informatiques



Sciences de l'ingénieur



Source : DEPP, 2019

### 2.5 > Les femmes réussissent dans les études supérieures mais sont encore minoritaires à obtenir un diplôme d'ingénieur

Part des femmes dans les principaux diplômes du supérieur délivrés en 2017

Licence



Master



Doctorat



École d'ingénieur

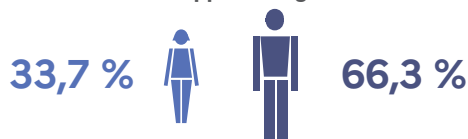


Champ : France métropolitaine + DOM

Source : MESRI-SIES, Système d'information SISE pour la publication annuelle de l'Éducation nationale, de l'Enseignement supérieur et de la Recherche, 2019

### 2.6 > Un tiers seulement de femmes dans les contrats d'apprentissage du secteur privé

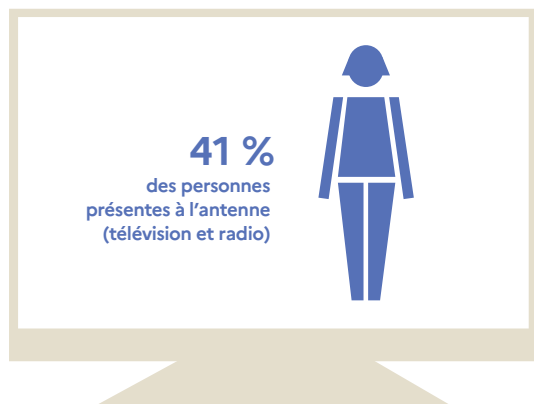
Les bénéficiaires des nouveaux contrats d'apprentissage dans le secteur privé en 2018



Source : Dares, 2020

## > MÉDIAS

### 2.7 > Audiovisuel : des femmes à l'antenne plus présentes mais encore minoritaires



50 %  
de présentatrices



38 %  
d'expertes



33 %  
d'invitées politiques



Part des femmes sur la tranche  
horaire 18 h - 20 h (télévision)

33 %



Part des femmes sur la tranche  
horaire 6 h - 9 h (radio)

41 %



Source : CSA, « Représentation des femmes à la télévision et à la radio », mars 2020, données de 2019

### 2.8 > Presse écrite : des femmes encore minoritaires aux postes de rédactrices en chef en 2018

Part de femmes détentrices  
de la carte de presse

49 %



Part de femmes détentrices  
de la carte de presse rédactrices en chef

39 %



Source : Ministère de la Culture, 2020

## > EMPLOI

### 3.1 > Les femmes diplômées de l'enseignement supérieur ont un taux d'activité supérieur aux non diplômées, qui reste inférieur à celui des hommes diplômés

Taux d'activité en 2018

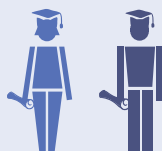
**76 %**  
contre 59 % en 1983



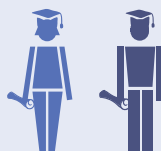
**84 %**  
contre 87 % en 1983

Écart de taux d'activité femmes-hommes

**28**  
points en 1983



**8**  
points en 2018



Taux d'activité des femmes diplômées du supérieur en 2018

**87 %**  
soit 18 points de plus  
que chez les moins  
diplômées (69 %)

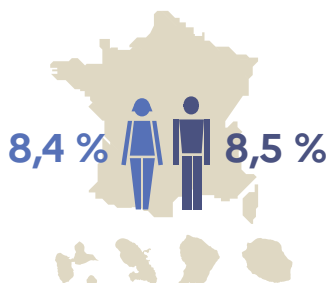


**92,6 %**

Champ : France métropolitaine, population en ménage ordinaire âgée de 25 à 64 ans  
Source : Insee, Enquêtes Emploi 2018, France Stratégie 2020

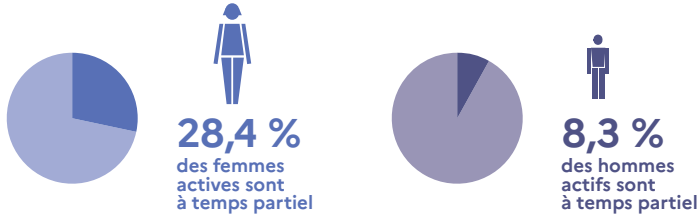
### 3.2 > Un taux de chômage équivalent pour les femmes et les hommes

Taux de chômage par sexe chez les 15-64 ans en 2019 en France



Champ : France hors Mayotte, population des ménages, personnes de 15 à 64 ans  
Source : Insee, Enquête Emploi 2020

### 3.3 > Plus d'un quart des femmes actives sont à temps partiel



Champ : France hors Mayotte, population des ménages, personnes en emploi  
Source : Insee, Enquête Emploi 2019

### 3.4 > Deux fois plus de femmes que d'hommes sont en sous-emploi en 2019

Part du sous-emploi\*, selon le sexe, en 2019



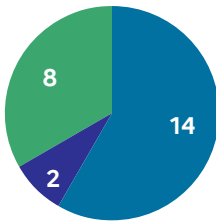
\*Le sous-emploi comprend les personnes actives occupées travaillant à temps partiel et souhaitant travailler davantage, ou travaillant à temps partiel ou complet, mais qui ont travaillé moins que d'habitude pendant une semaine de référence en raison de chômage partiel

Champ : personnes en emploi âgées de 15 ans et plus, France hors Mayotte  
Source : Insee, Enquête Emploi 2019

### 3.5 > Une ségrégation professionnelle horizontale encore existante pour les femmes

Nombre de métiers à prédominance féminine, mixte et masculine

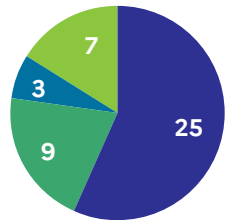
Métiers à prédominance féminine



Métiers mixtes



Métiers à prédominance masculine

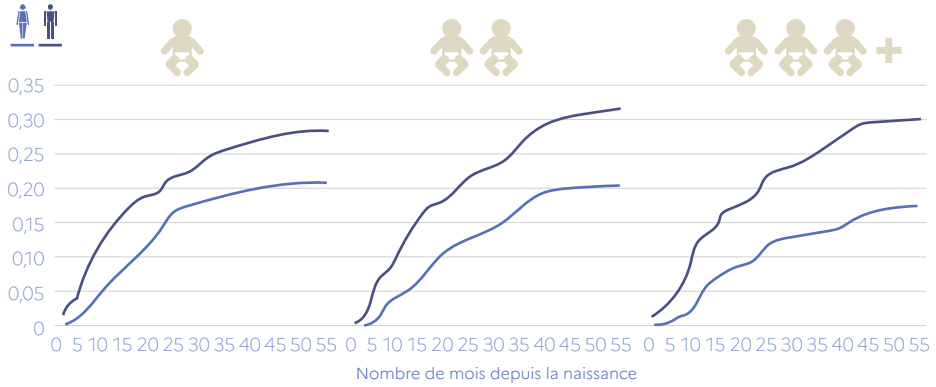


● Cadres ● Professions intermédiaires ● Employés ● Ouvriers

Champ : métiers occupés par des salariés, personnes de référence du ménage ou conjoint ; France entière hors Mayotte ; métropole en 2013  
Source : Insee, Enquêtes Emploi 2013 à 2016, Dares 2019

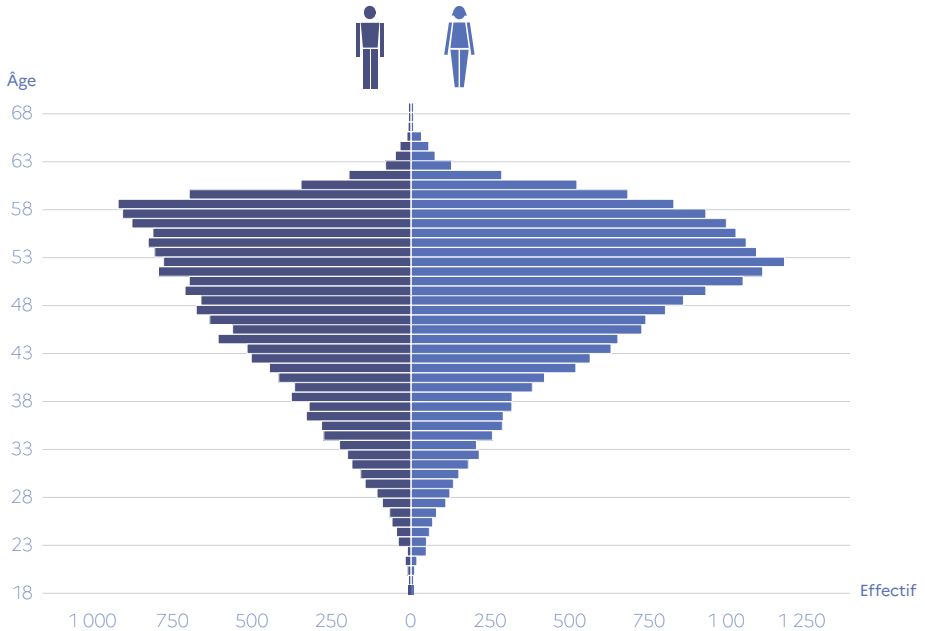
### 3.6 > Un accès à la formation qui diminue pour les femmes en fonction du nombre d'enfants

Taux de formation d'au moins 18 heures suite à une naissance



Lire : 10 % des mères ont suivi une formation d'au moins 18 heures 24 mois après la naissance de leur troisième enfant (ou plus)  
 Source : Dares, Document d'étude, n°237, juillet 2020

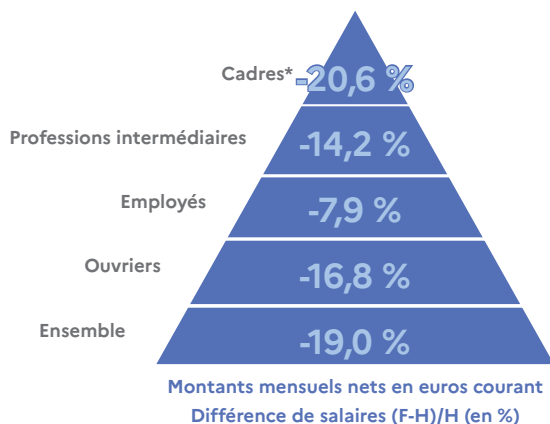
### 3.7 > Les troubles musculo-squelettiques touchent plus les femmes que les hommes en 2016



Source : Document ANACT, Photographie statistique des accidents de travail, des accidents de trajet et des maladies professionnelles en France selon le sexe entre 2001 et 2016, novembre 2018

## > INÉGALITÉS SALARIALES ET PRÉCARITÉ ÉCONOMIQUE

### 3.8 > Des écarts de salaires entre les femmes et les hommes plus importants chez les cadres en 2016



\*y compris chefs d'entreprise salariés

Champ : France hors Mayotte, salariés en EQTP du secteur privé et des entreprises publiques, y compris bénéficiaires de contrats aidés et de contrats de professionnalisation. Sont exclus les apprentis, stagiaires, salariés agricoles et salariés des particuliers employeurs.  
Source : Insee, Déclarations annuelles de données sociales (DADS), Édition 2020

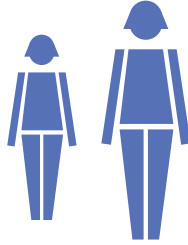
### 3.9 > Des écarts de rémunération entre les femmes et les hommes qui se creusent notamment en fonction du nombre d'enfants

	Aucun enfant	Un enfant	Deux enfants	Trois enfants ou plus
Revenu salarial net	18,1 % d'écart	24,1 % d'écart	32,3 % d'écart	47,5 % d'écart
Salaire net en équivalent temps plein	7,0 % d'écart	11,8 % d'écart	21,2 % d'écart	31,3 % d'écart
Volume de travail	11,9 % d'écart	14,0 % d'écart	14,2 % d'écart	23,6 % d'écart

Lire : en 2017, en France, les femmes salariées du secteur privé qui ont trois enfants ou plus gagnent en moyenne 47,5 % de moins en revenu salarial net que les hommes.  
Champ : postes du secteur privé, France métropolitaine, hors apprentis et stagiaires, hors agriculture, hors salariés des particuliers.  
Source : Insee, panel tous salariés.

3.10 > L'entrepreneuriat des femmes peut encore progresser

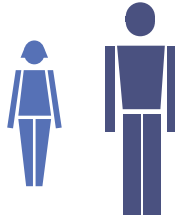
Part des femmes parmi  
les dirigeants d'entreprise  
**27,2 %**



Part des femmes  
micro-entrepreneuses en 2017  
**41,9 %\***

Chiffre d'affaires moyen réalisé par les sociétés commerciales en 2017

Dirigées par des femmes  
**8,1 M€**



Dirigées par des hommes  
**15,7 M€**

Part des femmes dirigeantes d'entreprises par statut juridique de l'entreprise

**32,3 %**



Groupements  
d'intérêt économique

**30,2 %**



Sociétés civiles

**21,8 %**



Commerçants

**10,7 %**



Sociétés  
commerciales

Champ : représentant d'entreprises immatriculées

Source : Infogreffe, mars 2019

\*Champ : France hors Mayotte, personnes exerçant une activité non salariée au 31 décembre 2017, hors agriculture

\*Source : Insee, base non-salariés 2017

## > PRÉCARITÉ SOCIALE

### 4.1 > Des retraites plus faibles pour les femmes

Écart des montants moyens mensuels de la retraite de droit direct en 2018

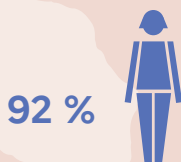


Champ : tous retraités de droit direct résidant en France, vivant au 31 décembre 2018  
Sources : DREES, EACR, EIR, modèle ANCETRE

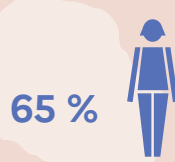
## Focus Outre-mer

### 4.2 > Les femmes réunionnaises bénéficient davantage que les hommes des minimas sociaux

Part des femmes parmi les bénéficiaires du RSA majoré à La Réunion en 2018



Part des femmes parmi les bénéficiaires du RSA à La Réunion en 2018



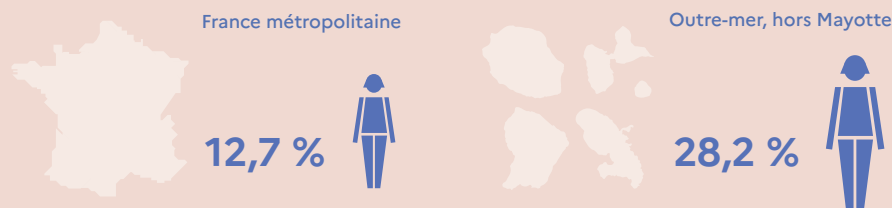
Part des femmes seules avec enfant(s) parmi les bénéficiaires du RSA à La Réunion en 2018



Source : CAF de La Réunion, 2018

### 4.3 > Une monoparentalité plus présente dans les Outre-mer

Part des familles monoparentales dont une femme est cheffe de famille chez les 25-54 ans, en 2016

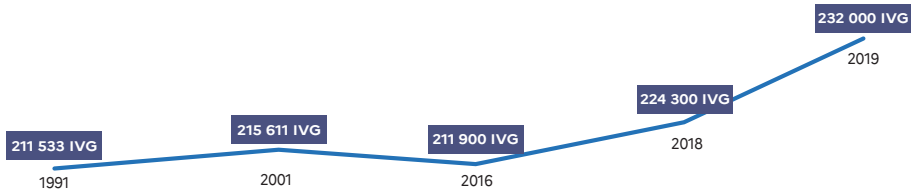


Champ : Population des ménages âgée de 25 à 54 ans, hors élèves et étudiants  
Source : Insee, recensements harmonisés de la population 2016



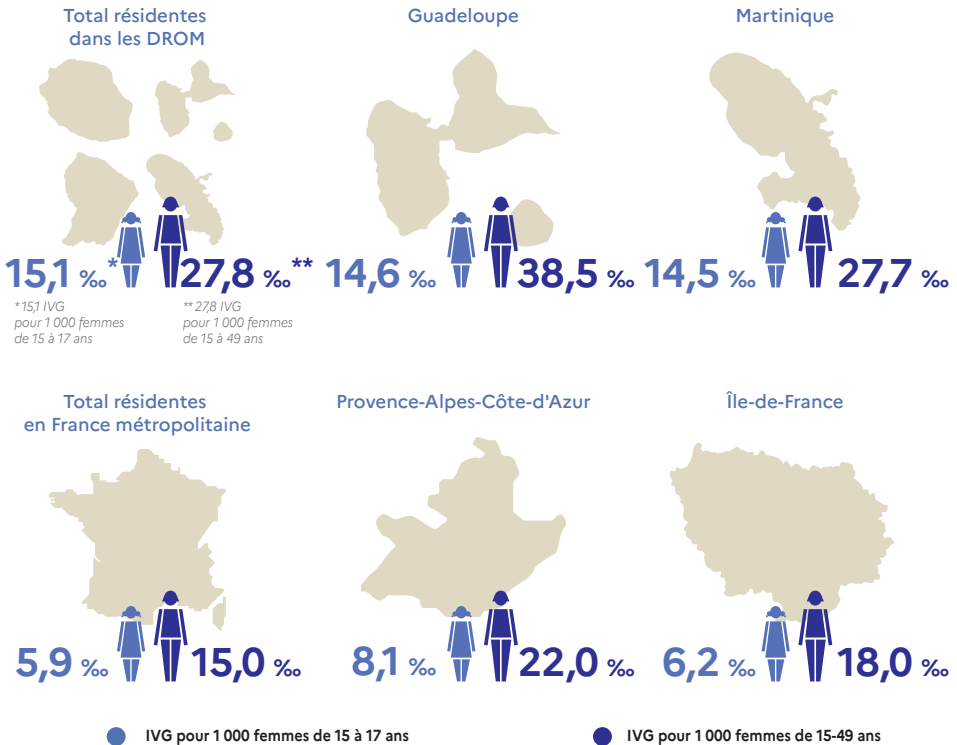
## &gt; SANTÉ

#### 4.4 > Le nombre d'interruptions volontaires de grossesse (IVG) stable depuis 1991, mais en légère hausse depuis 2018



Champ : France entière, IVG des femmes résidentes en France  
Sources : Drees, CNAMTS, Insee

#### 4.5 > Le recours à l'IVG varie en fonction des régions en 2018



Délais moyen d'accès à une IVG en 2019 : 7,4 jours\*\*\*

Champ : ensemble des IVG réalisées en métropole et dans les DROM, tous régimes

Sources : Drees, PMSI-MCO ; Insee, estimations localisées de populations au 1<sup>er</sup> janvier 2018 ; Cnam, données de consommation inter-régimes, nombre de forfaits médicamenteux remboursés selon la date des soins

\*\*\*Enquête DGOS auprès des ARS, septembre 2019

4.6 > Près de 3 000 nouveaux cas de cancers du col de l'utérus en 2018



Champ : France métropolitaine

Source : « Prévention du cancer du col de l'utérus », Bulletin épidémiologique hebdomadaire, n°22-23, 17 septembre 2019

4.7 > Précarité et hygiène : plus d'un tiers des femmes en précarité manque de protections menstruelles



**39 %**  
des femmes les plus précaires\* ne disposeraient pas de suffisamment de protections menstruelles



**12 %**  
des femmes les plus précaires\* ont renoncé à aller de chez elles ou à aller au travail par manque de protections hygiéniques



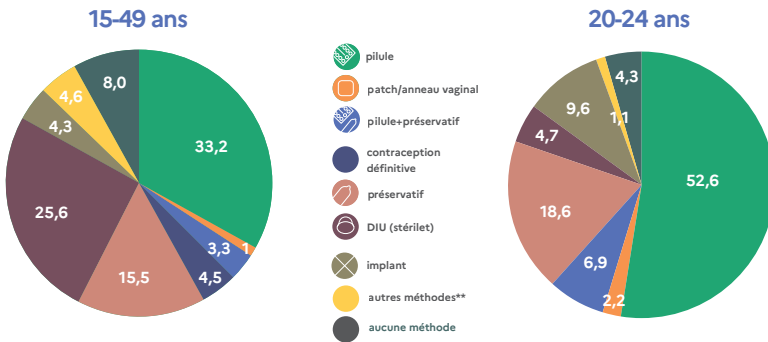
1 fille sur 10 dans les familles les plus précaires a déjà manqué l'école par manque de protections hygiéniques

\*Dans ce sondage, bénéficiaires d'associations d'aide

Source : Sondage « Hygiène et précarité en France », estimations Ifop pour Dons Solidaires, 2019

4.8 > La pilule majoritairement utilisée par les jeunes femmes de 20-24 ans

Méthodes contraceptives chez les femmes âgées de 15 à 49 ans\*, par tranche d'âge, en 2016 (%)



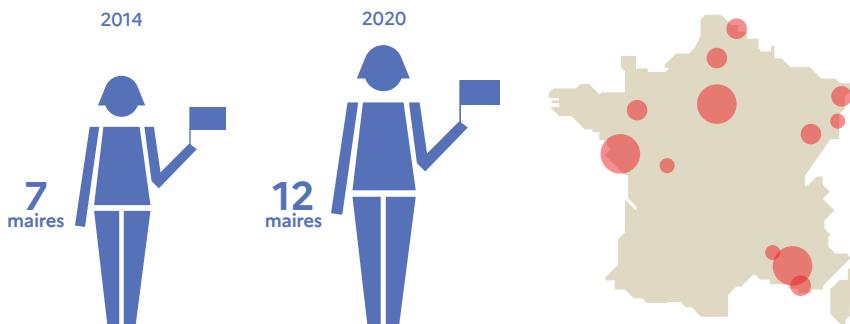
\*Les femmes concernées par la contraception représentent 71 % des femmes âgées de 15 à 49 ans.

\*\*Cette catégorie comprend le diaphragme, la cape et les méthodes dites traditionnelles telles que la symptothermie, la méthode des températures et le retrait.  
Source : Baromètre Santé 2016

## > PARITÉ POLITIQUE

### 4.9 > 12 femmes dirigent des villes de plus de 100 000 habitants en 2020

Dans les 42 villes de plus de 100 000 habitants

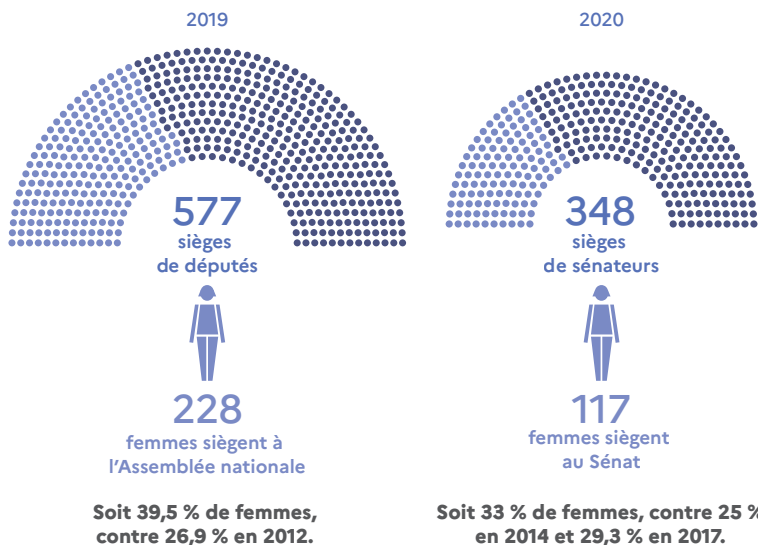


Près de 20 % des communes sont dirigées par une femme.

La part des femmes dans les conseils municipaux (maires, adjointes, conseillères) se situe à 42,4 % contre 39,9 % à la fin du mandat précédent.

Source : vie-publique.fr

### 4.10 > Parlement : 39 % de femmes à l'Assemblée nationale et 33 % au Sénat

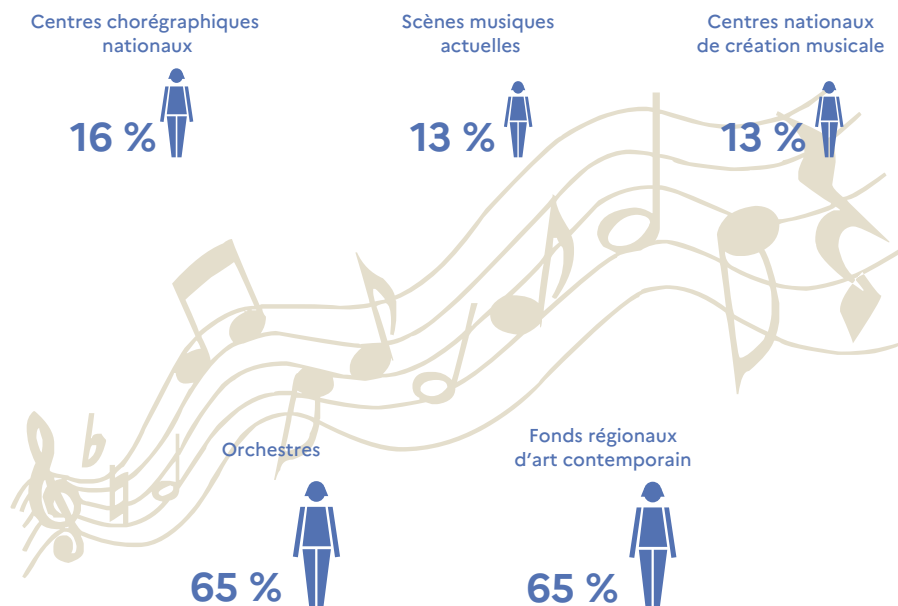


Sources : Assemblée nationale et Sénat

## > CULTURE ET SPORT

### 4.11 > Un tiers de femmes à la tête des lieux de création culturelle

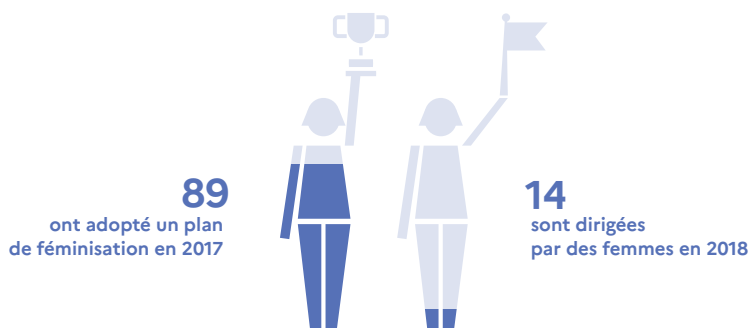
Part des femmes directrices parmi les directeurs de lieux de création et de diffusion des arts plastiques et du spectacle vivant subventionnés par le ministère de la Culture : 34 %



Source : Ministère de la Culture, Observatoire de l'égalité entre les femmes et les hommes dans la culture et la communication, sur l'année 2019, 2020

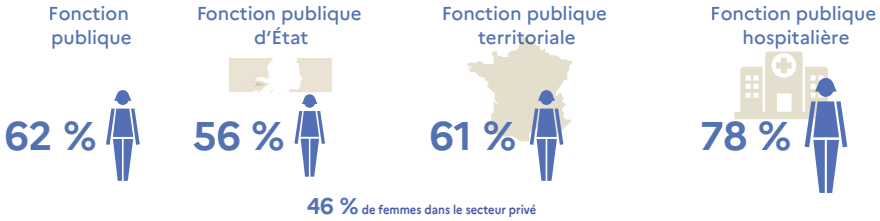
### 4.12 > Des femmes encore peu nombreuses à la tête des fédérations sportives

Sur 115 fédérations sportives\*

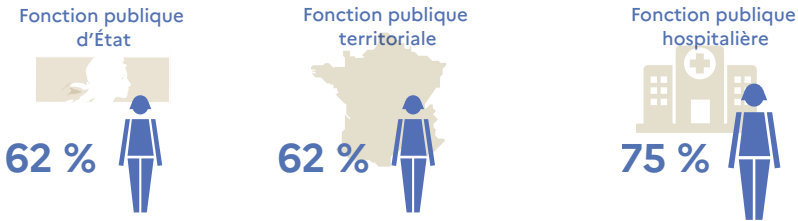


\*olympiques, non olympiques et multisports  
Sources : Plaquette « Sport féminin toujours » 2020, CSA et ministère des Sports

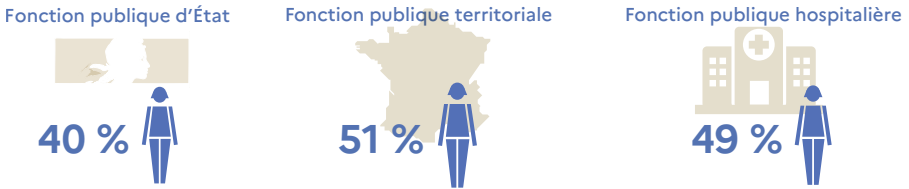
## 5.1 > Les femmes majoritaires dans la fonction publique, mais minoritaires dans les corps et emplois les plus élevés en 2018



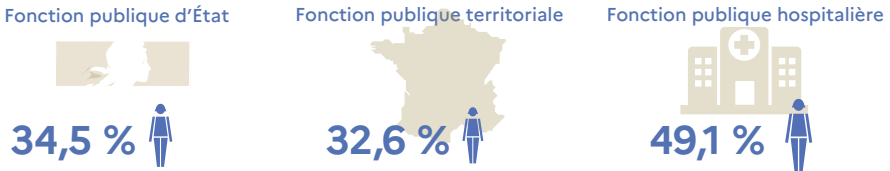
### Part des femmes en catégorie A



### Part des femmes dans les corps et emplois A+



### Part des femmes dans les corps et emplois d'encadrement supérieur et de direction (ESD)



Dans la fonction publique :

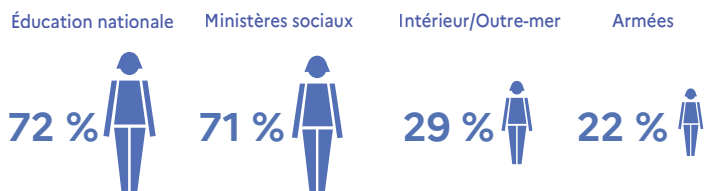
- la catégorie A recoupe la catégorie des cadres ;

- la catégorie A+ est fréquemment utilisée pour distinguer les corps et emplois fonctionnels de l'encadrement supérieur au sein de la catégorie A ;

- les emplois supérieurs et de direction (ESD) regroupent les agents soit exerçant un emploi de direction de service ou d'établissement assorti de la responsabilité de gestion des unités sous leur responsabilité, soit, dans une logique statutaire, relevant d'un corps ou cadre d'emploi constituant le principal vivier de ces emplois.

Source : DGAFP, Rapport annuel sur l'égalité professionnelle entre les femmes et les hommes dans la fonction publique, édition 2020, données de 2018

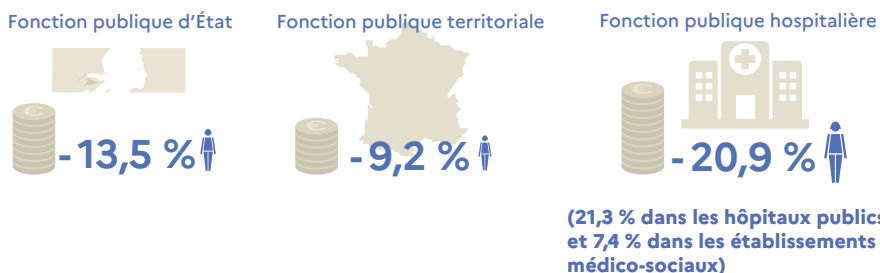
## 5.2 > Des femmes fonctionnaires très présentes à l'Éducation nationale et aux ministères sociaux, et moins à l'Intérieur et aux Armées



Source : DGAFF, Rapport annuel sur l'égalité professionnelle entre les femmes et les hommes dans la fonction publique, édition 2020, données de 2018

## 5.3 > Le salaire net en équivalent temps plein (EQTP) des femmes est inférieur à celui des hommes en 2018

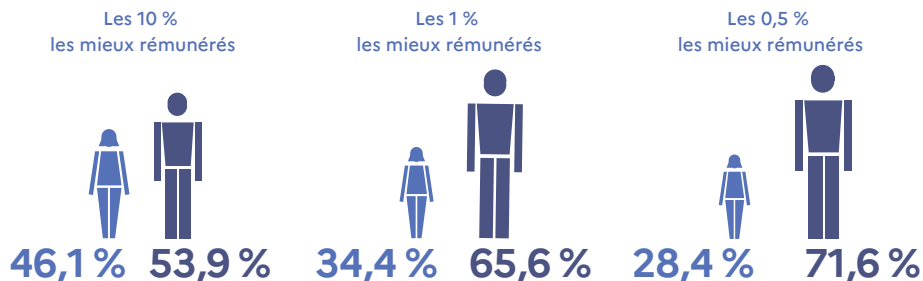
Dans la fonction publique, le salaire net en équivalent temps plein des femmes est inférieur en moyenne de 12,3 % à celui des hommes en 2018 (en réduction de 0,3 % par rapport à 2017).



Source : DGAFF, Rapport annuel sur l'égalité professionnelle entre les femmes et les hommes dans la fonction publique, édition 2020, données 2018

## 5.4 > Les mieux rémunérés dans la fonction publique restent les hommes en 2018

Caractéristiques des agents en fonction de leur niveau de rémunération dans la fonction publique en 2018



Lire : En 2018, 71,6 % des agents parmi les 0,5 % les mieux rémunérés sont des hommes  
 Champ : France métropole et DOM (hors Mayotte) hors COM et étranger, en équivalent temps plein mensualisé. Hors militaires.  
 Source : Siasp Insee, Traitement DGAFF - Dessi

## 6.1 &gt; Une femme décède tous les deux jours, victime de son conjoint



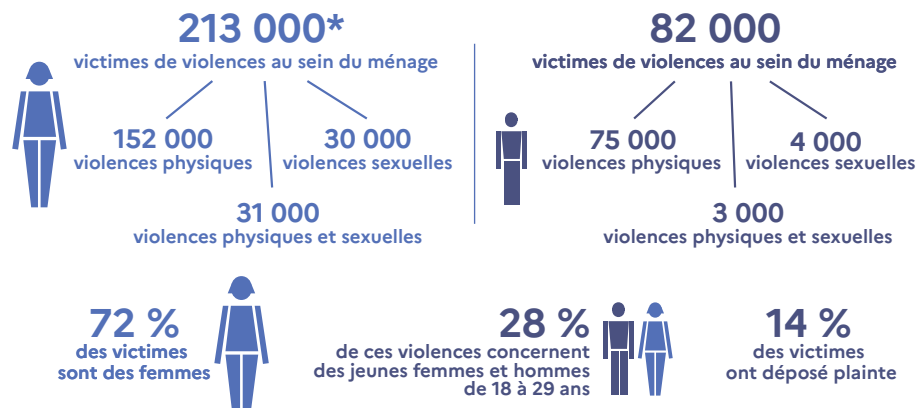
Source : Délégation aux victimes, Étude nationale relative aux morts violentes au sein du couple, 2020

## 6.2 &gt; Les forces de sécurité ont enregistré 142 000 victimes de violences commises par leur partenaire en 2019



Champ : France entière (y compris les collectivités d'Outre-mer)  
Source : Info Rapide n° 15, ministère de l'Intérieur, novembre 2020

## 6.3 &gt; 213 000 femmes et 82 000 hommes sont victimes de violences conjugales par an en moyenne entre 2011 et 2018



\*Lire : En moyenne chaque année sur la période 2011-2018, 213 000 femmes âgées de 18 à 75 ans ont été victimes...  
Source : Insee-ONDRP-SSMI, Enquête Cadre de vie et sécurité, 2012-2019

6.4 > 135 000 femmes et 41 000 hommes sont victimes de violences sexuelles hors ménage par an en moyenne entre 2011 et 2018



**135 000\***  
femmes victimes de  
violences sexuelles  
hors ménage

dont  
**34 000**  
victimes d'un viol



**41 000**  
hommes victimes de  
violences sexuelles  
hors ménage

dont  
**14 000**  
victimes d'un viol



**77 %**  
des victimes  
sont des femmes



**44 %**  
de ces violences concernent  
des jeunes femmes et hommes  
de 18 à 29 ans



**86 %**  
des auteurs  
de ces violences  
sont des hommes

\*Lire : En moyenne chaque année sur la période 2011-2018, 135 000 personnes âgées de 18 à 75 ans.  
Source : « Estimation du nombre de femmes adultes ayant subi une mutilation génitale féminine vivant en France », Bulletin épidémiologique hebdomadaire, n°21, 23 juillet 2019

6.5 > Les femmes subissent encore des mutilations sexuelles en France



**124 355**  
femmes adultes vivant en France  
au milieu des années 2010  
ont subi une mutilation sexuelle\*

\*Mutilations sexuelles féminines, mutilations génitales féminines ou excision.  
Source : « Estimation du nombre de femmes adultes ayant subi une mutilation génitale féminine vivant en France », Bulletin épidémiologique hebdomadaire, n°21, 23 juillet 2019



## 6.6 &gt; Les femmes en situation de handicap sont plus exposées aux violences

7,3 % des personnes identifiées comme handicapées (femmes et hommes) ont subi des violences physiques et/ou sexuelles, 7,3 % ont été exposées à des menaces, et 15,4 % à des injures.

**9,0 %**  
des femmes en situation de handicap  
ont été victimes de violences physiques  
et/ou sexuelles au sein de leur ménage  
ou en dehors



contre **5,8 %**  
des femmes sans handicap



Les femmes en situation de handicap sont deux fois plus nombreuses que les femmes sans handicap à avoir subi des violences sexuelles (4,0 % contre 1,7 %).

Source : Drees, Études et résultats, n°1156, juillet 2020

## 6.7 &gt; Les mariages forcés existent encore en France



**208**  
victimes de mariage forcé  
ont sollicité la ligne téléphonique  
« SOS mariage forcé »  
en 2019



**97 %**  
de ces personnes  
sont des filles  
et des femmes

**646**  
personnes ont contacté  
ce service entre 2017 et 2019



**47 %**  
sont âgées  
de moins de 20 ans

**11 %**  
sont  
mineures

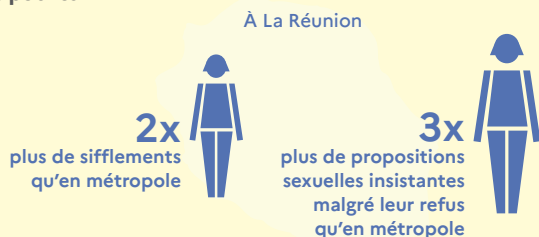
**27 %**  
des jeunes scolarisées  
sont déscolarisées  
dans les mois précédents  
ou succédant au mariage

Source : Association Voix de femmes, 2020

## Focus Outre-mer

### 6.8 > Les femmes habitant les Outre-mer davantage victimes de violences sexistes et sexuelles

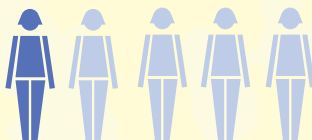
#### Dans les espaces publics



Source : Ined, Enquête Virage DOM, 2019

#### Au sein du couple

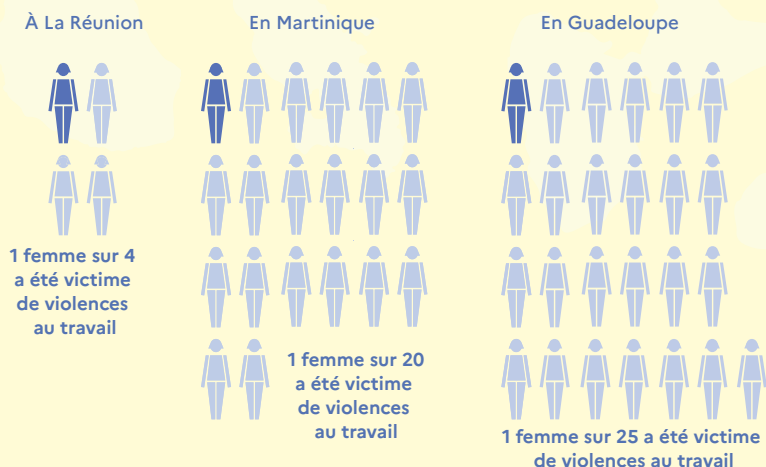
En Martinique et en Guadeloupe



près d'1 femme sur 5 est victime de violences conjugales

Source : Ined, Enquête Virage DOM, 2019

#### Au travail



Source : Ined, Enquête Virage DOM, 2019

## 7.1 > La pauvreté, frein à l'éducation

**2 %**  
des filles dans les pays  
les plus pauvres terminent  
l'enseignement secondaire



Source : Unesco Statistics Institute, 2019

## 7.2 > La pauvreté, accélérateur pour le mariage des filles dans le monde

**Les filles pauvres ont 2,5 fois plus de chances de se marier très jeunes par rapport aux filles les plus aisées**

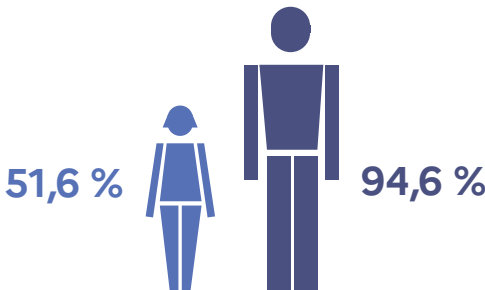
**12 millions**  
de filles âgées  
de moins de 18 ans  
sont mariées chaque année



Source : ONU Femmes, 2020

## 7.3 > 1 femme sur 2 est sur le marché du travail dans le monde contre 9 hommes sur 10

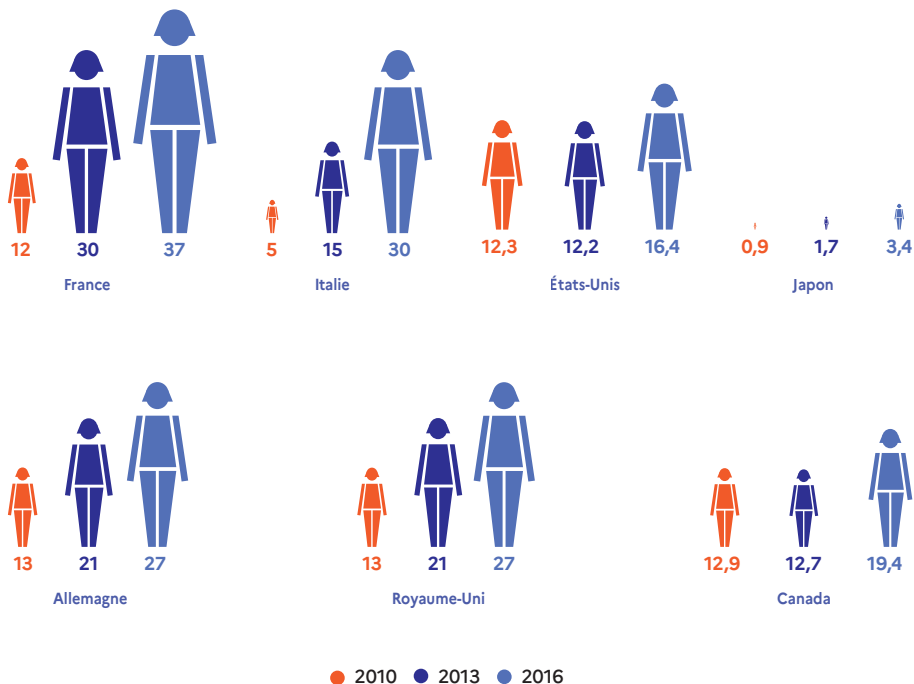
**Taux d'activité des femmes et des hommes dans le monde entre 25-54 ans**



Source : ILOSTAT, 2020

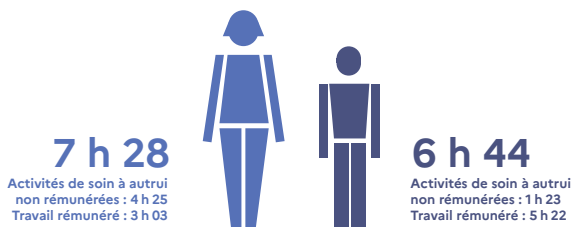
**7.4 > Les femmes, de plus en plus présentes dans les conseils d'administration des grandes entreprises, demeurent cependant minoritaires**

Part de femmes siégeant au conseil d'administration des entreprises, 2010-2016 (en %)



Source : Organisation international du travail (OIT), Une avancée décisive vers l'égalité entre hommes et femmes, 2019

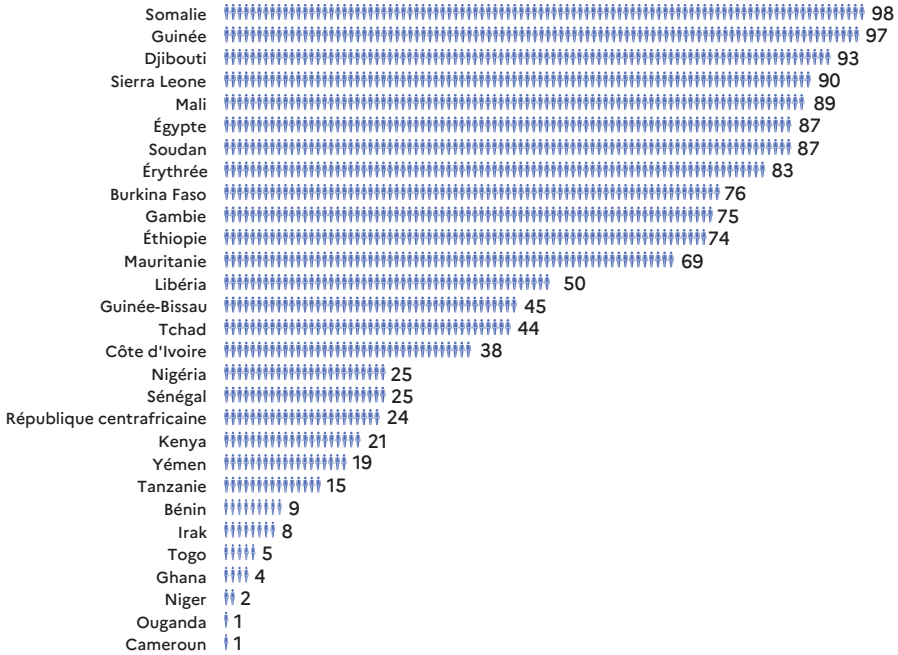
**7.5 > Les femmes consacrent quotidiennement plus de temps que les hommes aux activités de soin à autrui non rémunérées**



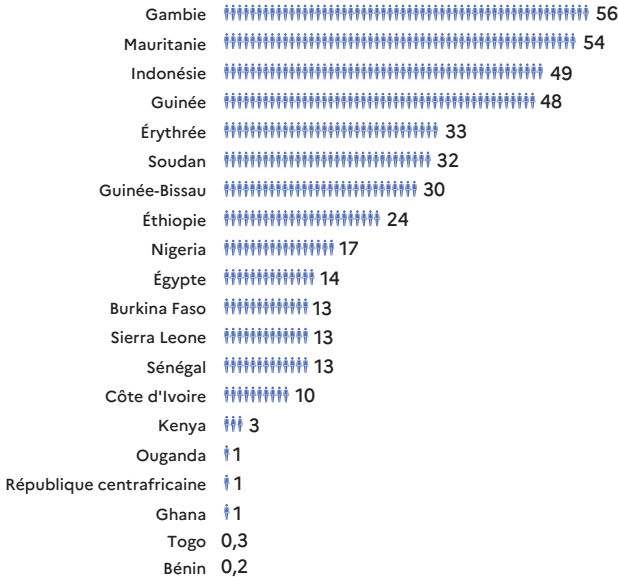
Source : Bureau international du travail, 2019

## 7.6 &gt; Les mutilations sexuelles encore trop répandues

Part des filles et des femmes de 15 à 49 ans qui ont subi des mutilations sexuelles, 2004-2015 (en %)



Part des filles de 0 à 14 ans qui ont subi des mutilations sexuelles, 2004-2015 (en %)





---

Cet ouvrage a été réalisé par la Direction générale de la cohésion sociale (DGCS) – Service des droits des femmes et de l'égalité entre les femmes et les hommes (SDFE). Il a bénéficié du concours de l'Insee et des services statistiques des ministères concernés, qui ont mis les données à la disposition de la DGCS-SDFE.

**Directrice de la publication** : Virginie Lasserre, directrice générale de la cohésion sociale.

**Coordination de la publication** : Valérie Plomb, Charlotte Groppo, Flore Souesme et Dorine Mbella.

**Avec la contribution pour le Service des droits des femmes et de l'égalité (SDFE)** : Hélène Furnon-Petrescu, Catherine Lesterpt, Martine Jaubert, Samira Touiti, Mélissa Fort, Christophe Pareschi, Emilie Quilin, Claire Fradet, Laure Gonnet, Carole Modigliani-Chouraqui, Jean-Luc Thierry, Julie Vanhecke et Franck Charron.

**Maquette** : Parimage/Dicom

**Impression** : DILA

**Édition** : 2020

---



---

Impact de la crise sanitaire, violences sexuelles et sexistes, orientation scolaire des filles et des garçons, participation des femmes dans les médias, ségrégation professionnelle dans de nombreux métiers, entrepreneuriat, écarts de salaire et de pensions de retraite, parité en politique, santé, situation de monoparentalité, précarité sociale et économique... Cette nouvelle édition des *Chiffres-clés – Vers l'égalité réelle entre les femmes et les hommes* présente les données les plus significatives de l'année 2020.

Ce document permet à chacune et chacun de s'appropriier ces données afin de promouvoir l'égalité réelle entre les femmes et les hommes dans toutes les sphères de la société.

---

